



# Jyväskylän yliopiston tilastrategia

Hallituksen lähetekeskustelu

19.1.2024

# Sisältö

- Yhteenveto
- Johdanto
- Tilastrategia
  
- Tausta-aineisto: tilastrategian laadintamenetelmät (25-28)
- Tausta-aineisto: nykytila-analyysi (29-39)
- Liitteet



# Tilastrategian painopisteet

## Strateginen tavoite

## Nykytila

## Tavoitetila

## Toimenpiteet

### TARKOITUKSEN- MUKAINEN TILAKANTA

Yliopiston tiloja on kehitetty pitkäjänteisesti käyttäjäryhmien tarpeiden lähtökohdista painottaen opetuksen ja tutkimuksen tilatarpeita. Monipaikkaisen työn ja opiskelun myötä tilakanta on nykyiseen tarpeeseen nähden ylimitoitettu

Yliopiston tilat ovat terveellisiä ja turvallisia käyttäjilleen. Tilat vastaavat käyttäjien tarpeita ja tukevat helppoa sekä sujuvaa arkea niin työtekoon kuin opiskeluun. Tilamäärä on mitoitettu järkeväksi tehostamalla tilankäyttöä sekä luopumalla tarkoituksenmukaisuudeltaan heikoista tiloista.

Kokonaisarviointin perusteella heikoimmista tiloista luovutaan. Tiloja kehitetään käyttäjäkeskeisesti tukemaan hybridityötä ja -opiskelua. Geneerisistä työ- ja opiskelutiloista tehdään helposti jaettavia palvelemaan koko yliopistoyhteisöä.

### YHTEISTYÖTÄ EDISTÄVÄT TILAT

Yhteistyön tilat ovat jakautuneet eri puolille kampusta ja monilta osiin pieniin tiloihin, joiden käyttäjäryhmät ovat pieniä suhteessa yliopiston kokoon nähden. Tietoisuus ja ymmärrys yhteistyötä edistävästä tiloista ei vielä kata koko henkilöstöä eikä kaikkia mahdollisuuksia osata hyödyntää.

Yliopistolla on selkeä konsepti yhteistyötä edistäville tiloille. Konsepti sisältää periaatteet kustannusten jaolle, tilojen varaamiselle sekä tilaratkaisuille. Yhteistyön tilat palvelevat yhteistyötä edistävää toimintakulttuuria ja kutsuvat yliopiston ulkopuolisia käyttäjäryhmiä.

Yhteistyön tilat keskitetään kampuksen solmukohtiin helposti käytettäviksi. Keskeisiä sidosryhmiä kutsutaan kampukselle tiivistämään yhteistyötä sekä hyödyntämään vajaakäyttöisiä tiloja. Yhteistyön tiloihin tuodaan ohjelmaa ja teemoitettua sisältöä nostamaan niiden aktiivisuutta.

### RESURSSIVIISAUS

Nykyiset toimintamallit liittyen kustannusten jakoon ja tilojen varauskäytäntöihin ovat johtaneet osaoptimointiin eikä tilakannan kehittäminen ole ollut koko organisaation tasolla johdonmukaisesti linjattua. Tämä on johtanut tilanteeseen, jossa tilankäyttö ei ole kaikilta osin resurssiviisasta

Tilakannan kehittäminen on tehty pitkäjänteisesti ja resurssit tehokkaasti kohdentaen. Toimenpiteet kohdistetaan rakennuksiin, jotka palvelevat parhaiten käyttäjiään ja kampuskokonaisuutta sekä tukevat yliopiston vastuullisuustavoitteita

Yhteisö ohjataan jakamaan tilaresursseja parantaen käyttöastetta ja tilanvarausjärjestelmät kehitetään vielä paremmin vastaamaan tarvetta. Tilojen kehittämistä johdetaan tiedolla hyödyntäen helposti saatavilla olevaa dataa mm. tilojen käyttäjämääristä, varauksista, kustannuksista sekä kulutuksesta.



# Tilastrategian keskeiset vaikutukset

## Mikä säilyy, pysyy ja mitä vahvistetaan

- Jyväskylän yliopiston vahvaa yhteishenkeä sekä lämmintä ilmapiiriä vahvistetaan entisestään. Tämä tehdään tarjoamalla jatkossakin kaikille tarkoituksenmukainen työtila kampuksilla mahdollistaen helpon ja sujuvan työnteon sekä läsnäkohtaamiset arjessa.
- Jyväskylän yliopiston kampukset ovat ja pysyvät tiedeyhteisön kotina, jolloin tilakantaa kehitetään yliopiston perustehtävien tarpeisiin ja niiden ehdoilla.
- Jyväskylässä yliopisto toimii jatkossakin kolmella kampuksella: Seminaarinmäellä, Mattilanniemessä ja Ylistönrinteellä.
- Seminaarinmäen keskeisimmät kulttuurihistorialliset rakennukset pidetään yliopiston käytössä ja turvataan niiden kulttuurihistoriallisten arvojen säilyminen tuleville sukupolville.

## Mikä muuttuu ja mitä kehitetään

- Tiloja jaetaan laajemmin ja tehokkaammin yliopistoyhteisön kesken. Tiloihin suhtautumisessa siirrytään minun tila ja minun työpiste ajatusmaailmasta meidän rakennus ja meidän kampus ajatusmaailmaan.
- Sidosryhmäyhteistyötä hyödynnetään tuomaan lisää käyttöä vajaakäyttöisiin yliopiston käytössä oleviin rakennuksiin ja kampuksia avataan muutenkin muille käyttäjille.
- Yliopiston tila- ja rakennusmäärää vähennetään, jolloin vapautetaan taloudellisia resursseja turvaamaan yliopiston perustehtävää.
- Kaikkia yliopiston kulttuurihistoriallisesti arvokkaita rakennuksia ei pidetä yliopiston käytössä elleivät ne tarjoa toiminnallisesti tarkoituksenmukaisia tiloja resurssiviisaasti.



# Johdanto

- Tausta ja tavoitteet
- Käyttäjärühmät
- Muut sidosryhmät





# Johdanto

## Tausta

- Jyväskylän yliopiston pitkä ja rikas historia ulottuu pitkälle 1800-luvulle, jolloin yliopiston kampuksen vanhimmat rakennuksetkin ovat valmistuneet Seminaarinmäelle
- 2000-luvulle mennessä ensimmäisestä suomenkielisestä opettajankoulutusseminaarista on kehittynyt yksi Suomen suurimmista ja monialaisista tiedeyliopistoista, joka työllistää lähes 3 000 asiantuntijaa ja opiskelijoita on yli 14 000
- Samaan aikaan yliopiston tilakanta on laajentunut Seminaarinmäeltä kolmelle kampukselle Jyväskylässä (Seminaarinmäki, Mattilanniemi ja Ylistönrinne) sekä kolmelle muulle paikkakunnalle (Konnevesi, Sotkamo ja Kokkola)
- Nykyisin Jyväskylän yliopiston tilakanta käsittää 56 rakennusta ja yli 160 000 m<sup>2</sup> tilaa.
- 2020 luvulla globaalin pandemian myötä tieto- ja asiantuntijatyön murros, monipaikkaisen oppimisen kehitys sekä talouden reunaehdot ovat muuttaneet merkittävästi yliopistojen toimintaympäristöä. Toimintaympäristön muuttuminen pakottaa yliopistoja miettimään uudelleen myös tilojen merkitystä sekä niiden toiminnallisuutta, vastuullisuutta ja taloudellisuutta
- Tähän muutokseen vastaamaan on laadittu Jyväskylän yliopiston tilastrategia







# Johdanto

## Tavoitteet

- Tilastrategian tavoitteita ohjaa Jyväskylän yliopiston strategia ja sen viisi kehittämissuunnitelmaa, joista yksi on JYUnique Campus – se aito yliopistokampus
- JYUnique Campus kehittämissuunnitelman strategiset päätavoitteet ovat:
  - ❖ Uuden tiedon ja monipuolisen toiminnan kampus
  - ❖ Koko kaupungin kampus
  - ❖ Hyvinvoinnin kampus
  - ❖ Vastuullinen ja kestävä kampus
- Näiden tavoitteiden pohjalta yhteistyössä yliopiston johdon, kampuksen kehittämissuunnitelman sekä valittujen avainryhmien kanssa tilastrategialle on asetettu kolme tavoitetta
  - ❖ **Tarkoituksenmukainen tilakanta**, joka tarjoaa käyttäjilleen puitteet helppoon arkeen ja sujuvaan työntekoon sekä oppimiseen
  - ❖ **Yhteistyötä edistävät tilat**, jotka tukevat monialaista ja monipuolista yhteistyötä
  - ❖ **Resurssiviisaus**, joka näkyy vastuullisina, tarkoituksenmukaisina ja oikea-aikaisina toimenpiteinä perustuen huolellisesti tutkittuun tietoon

Uuden tiedon ja  
monipuolisen toiminnan  
kampus

Koko kaupungin kampus

Hyvinvoinnin kampus

Vastuullinen ja kestävä  
kampus



# Johdanto

## Käyttäjärühmät

### Käyttäjärühmät

Jyväskylän yliopiston tilojen käyttäjajoukko on laaja. Suurimpia käyttäjärühmiä ovat työtiloja käyttävät n. 2 800 asiantuntijaa, joista n. 1 700 on opetus- ja tutkimustehtävissä ja opetus- ja oppimistiloja käyttävät n. 14 300 tutkinto-opiskelijaa. Näiden lisäksi muita käyttäjärühmiä on useita kuten normaalikoulun oppilaat ja henkilökunta, apurahatutkijat, kirjasto Lähteen käyttäjät, museovieraat, yliopiston kanssa samoissa tiloissa toimivat yritykset, avoimen yliopiston opiskelijat, erilaisiin tilaisuuksiin ja tapahtumiin osallistuvat vieraat. Keskeinen käyttäjärühmä ovat myös kansainväliset opiskelijat ja tutkijat sekä kansainväliset vieraat.

### Käyttäjärühmien tilatarpeet

Henkilöstön tilatarpeissa korostuvat tarpeet toimiville toimistotyötiloille vetäytymistiloineen ja helppokäyttöisinen hybridikokoustiloineen. Osalla on myös tarve erikoistiloille kuten laboratorioille, studiotiloille, terapiatiloille jne. Kampuksella ollessa halutaan usein kohdata kollegoita, joten mahdollisuus työskennellä lähekkäin sekä käyttää sosiaaliseen vuorovaikutukseen sopivia tiloja, esim. kahvi-, tauko- ja ruokailutiloja koetaan tärkeiksi.

Opetus on kehittymässä enemmän kohti pienryhmäopetusta, jolloin tarve 10-20 hlö pienryhmätiloille kasvaa. Opiskelijoille on tärkeää, että kaikissa opetustiloissa on runsaasti pistokkeita, jotta he pystyvät lataamaan laitteitaan. Lisäksi heillä on tarve pienille ryhmätyötiloille, jossa he voivat työstää opintokokonaisuuksiin sisältyviä ryhmätöitä.

Omat lisätarpeensa tilojen käyttöön tuo kasvava joukko kansainvälisiä käyttäjiä. Heidän tarpeisiin kuuluu esim. saada opasteita ja tilankäyttöohjeita englanniksi. Osalle kansainvälisestä henkilöstöstä ja opiskelijoista yliopistoyhteisö on heidän pääasiallinen sosiaalinen yhteisönsä Suomessa, jolloin tarve kohtaamisille ja sosiaaliselle vuorovaikuttamiselle kampuksella korostuu.

Tulevaisuudessa käyttäjärühmien oletetaan edelleen monimuotoistuvan kun tutkimusryhmistä tulee yhä kansainvälisempiä ja opiskelijamääriä tullaan kasvattamaan. Opiskelijamäärien kasvattamisen arvioidaan heijastuvan tilatarpeisiin esim. pienryhmätilojen kasvavana tarpeena, kun eri lähtökohdista tulevia opiskelijoita tuetaan eri oppiaineissa yliopisto-opintojen edellyttämälle lähtötasolle.





# Johdanto

## Muut sidosryhmät

- Jyväskylän yliopisto tekee yhteistyötä Suomessa ja kansainvälisesti koulutuksen, tutkimuksen ja innovaatiotoiminnan eri osa-alueilla. Yhteistyössä edistetään tärkeää yhteistyötä yritysten, julkisen sektorin sekä kolmannen sektorin toimijoiden kanssa.
- Kansainvälisyys on yksi Jyväskylän yliopiston strategian läpäisevistä tavoitteista. Yliopiston koulutus on monialaista, kansainvälistä ja vastaa globaaleihin osaamistarpeisiin, ja sitä kehitetään yhteistyössä kumppaneiden kanssa.
- Alueellisesti yliopisto toimii tiiviisti Jyväskylän kaupungin, Keski-Suomen ja maakunnan parhaaksi. Alueellinen yhteistyö käsittää oppilaitosyhteistyön, yhteistyön yritysten kanssa mm. TKI-toiminnassa sekä yhteistyön Jyväskylän kaupungin kanssa luomassa Jyväskylästä houkuttelevaa ja vetovoimaista kaupunkia.
- Sidosryhmien välinen yhteistyö tapahtuu monikanavaisesti, jolloin yliopiston kampusten ja tilojen on tarjottava hyvät puitteet niin merkityksellisiin kohtaamisiin kuin joustavaan ja laadukkaaseen etäosallistumiseen.
- Sidosryhmäyhteistyö tarjoaa myös paljon mahdollisuuksia rikastaa ja monipuolistaa yliopiston tilojen käyttöä sekä tuoda uusia käyttäjiä yliopiston käytöstä mahdollisesti tyhjentyneille tai tyhjeneville rakennuksille.



# Tilastrategia

- Tavoite
- Toiminnanohjaus
- Tulevaisuuskuva
- Tarkoituksenmukainen tilakanta
- Yhteistyötä edistävät tilat
- Resurssiviisaus
- Toimeenpano
- Seuranta







# Tilastrategia

## Tavoite

Tilastrategialla vastataan muuttuneeseen vakiintuvaan tilanteeseen, jossa asiantuntijatyötä ja oppimista tehdään paikka- ja aikariippumattomasti. Tämä on luonut uudenlaisia tarpeita ja vaatimuksia toimiville työ-, tutkimus- ja oppimisympäristöille. Yliopisto tukee toimivaa ja sujuvaa monipaikkaista asiantuntijatyötä, mutta haluaa samalla pitää kiinni ja vahvistaa entisestään Jyväskylän yliopiston hyvää yhteisöllisyyttä. Tilastrategialla halutaan luoda entistä parempi ja tasa-arvoisempi työympäristö koko yliopiston henkilöstölle ja varmistaa, että kampukselta löytyy tarpeita vastaavat työtilat helppoon ja sujuvaan arkeen.

Tiedeyliopiston menestymiselle yhteistyö niin yliopiston sisällä, kansainvälisesti sekä alueellisten toimijoiden kanssa on avainasemassa. Tilastrategialla vastataan yhteistyön vaatimukseen sekä mahdollistetaan organisaation läpileikkaavaa yhteistyötä tarjoamalla sekä kehittämällä toiminnan vaatimukseen vastaavia yhteistyön tiloja.

Samaan aikaan yliopiston taloudelliset raamit ovat kiristyneet ja tilastrategialla turvataan yliopiston perustehtävän toteuttamisen toimintaedellytyksiä. Tämä tarkoittaa systemaattisempaa tilankäytön seurantaa ja toiminnan kehittämistä tilaresurssien tehokkaan käytön edistämiseksi. Monipaikkainen asiantuntijatyö mahdollistaa tilojen joustavan yhteiskäytön, kunhan tilat on suunniteltu käyttäjäkeskeisesti ja huolehtien riittävästä määrästä tilaa keskittymiselle, vuorovaikutukselle läsnä vuorovaikutukselle digitaalisesti sekä luottamusta vaativille kohtaamisille.

## TAVOITTEET

**Tarkoituksen mukainen tilakanta** Tilat tarjoavat käyttäjilleen puitteet helppoon arkeen ja sujuvaan työntekoon sekä oppimiseen

**Yhteistyötä edistävät tilat** Tilat tukevat monialaista ja monipuolista yhteistyötä

**Resurssiviisaus** Tarkoittaa tarkoituksenmukaisia ja oikea-aikaisia toimenpiteitä sekä tiedolla johtamista



# Tilastrategia

## Toiminnanohjaus

Yliopiston toimintaa säätelee yliopistolaki ja Jyväskylän yliopiston johtosääntö. Yliopiston ylin päättävä toimielin on yliopiston hallitus, jonka jäsenmäärän ja toimikauden vahvistaa yliopistokollegio. Yliopiston toimintaa johtaa hallituksen valitsema rehtori. Tarkemmin ja yksityiskohtaisemmin yliopiston johtaminen ja toimielimet on kuvattu Jyväskylän yliopiston Johtosäännössä (2013).

Yliopistojen toimintaa ohjaa opetus- ja kulttuuriministeriö, jonka kanssa yliopisto sopii joka neljäs vuosi yliopiston toiminnalliset ja määrälliset tavoitteet sekä niiden vaatimat määrärahat. Sopimus perustuu yliopiston strategiatyöhön ja valtakunnallisiin koulutus- ja tutkimuspoliittisiin linjauksiin. Paikallisesti koulutus- sekä tutkimustavoitteita seuraavat ja edistävät Jyväskylän yliopiston koulutusneuvosto ja tiedeneuvosto.

Tilastrategian keskeinen tavoite on tukea ja mahdollistaa yliopiston strategian toteuttaminen. Yliopiston strategiasta päättää hallitus ja strategian toteutumisesta hallitukselle raportoi yliopiston rehtori.

Tilastrategiassa toteuttaminen menee käsi kädessä yliopiston strategian toteuttamisen kanssa ja toteuttamiseen vaikuttavat myös mm. yliopiston johtamiskulttuuri sekä tiede- ja koulutusneuvoston linjaukset.

Yhteistyö ja resurssiviisauteen tähtäävä tilojen yhteiskäyttö vaativat yhtenäisesti johdettua, viestittyä toimintakulttuurin muutoksia, joihin koko yliopiston johto sitoutuu. Yhteiskäytön toimintamallit tulevat pelisäännöt tulee tehdä vuoropuhelussa yliopistoyhteisön kanssa.

### Tilastrategia tukee

- Yliopiston strategiaa
- Koulutus- ja tiedeneuvoston tavoitteita
- Toiminnan kehittämistä

### Tilastrategia edellyttää

- Johdon sitoutumista
- Yhtenäistä kulttuuria
- Läpinäkyvää viestintää
- Yhteisön kuuntelemista ja ymmärtämistä





# Tilastrategia

## Tulevaisuuskuvan muutosvoimat

Jyväskylän yliopistoon ja sen kehittymiseen vaikuttavat useat muutosvoimat, joista osa on yliopiston sisäisiä, osa kumpuaa akateemisen maailman muutoksesta ja osa on yhteiskunnallisia tai alueellisia muutosvoimia.

Yliopiston tulevaisuuskuvan osalta keskeiset muutosvoimat on jaoteltu viiteen kategoriaan:

1. Jyväskylän yliopiston yhteisö
2. Akateeminen ympäristö
3. Työ- ja opiskelukulttuuri
4. Talouden kehitys
5. Yliopisto osana kaupunkia

Muutosvoimien avulla luotu tulevaisuuskuva ohjaa keskeisesti myös tilakannan kehittämisen strategisia linjauksia. Tulevaisuuskuva on yliopiston johdon asettama skenaario toivotusta ja tavoitellusta kehityskulusta. Toteutuakseen skenaario vaatii systemaattista johtamista sekä selkeää, suunnitelmallista ja avointa viestintää koko yliopistoyhteisölle. Skenaarion toteutuminen edellyttää kehitystoimenpiteitä niin tilakantaan, tilankäyttöön kuin yliopiston toimintakulttuurin. Vaikka tulevaisuuskuvasessa kampukselta avataan, tilankäyttöä monipuolistetaan sekä yhteiskäyttöisyyttä lisätään, on skenaarion keskiössä vahvasti tiedeyhteisön tarpeet, hyvinvointi ja kestävyys.

### JYU YHTEISÖ

- Yhteistyön laajentuminen
- Monitieteisyyden edistäminen
- Sosiaalinen kestävyys
- Yksilöiden/yksiköiden välisestä yhteistyöstä avoimeen Co-Design ajatteluun ja HUB:hin

### AKATEEMINEN YMPÄRISTÖ

- Kansainvälistyminen
- TKI toiminnan voimakas kasvu
- Yliopisto, yritykset ja hyvinvointialue lähemmäksi toisiaan - osin fyysisesti
- Odotusarvo nopeuttaa valmistumisaikoja - tilat aktiivikäyttöön ma-pe

### TYÖ JA OPISKELU

- Monipaikkaisuus ja aikaisuus
- Opetus yli yksikkörajojen
- Pedagoginen monimuotoisuus
- Jatkuva oppiminen

### TALouden KEHITYS

- Ikäluokkien pienentyminen
- Yleinen makrotalous
- Korkeakouluverkon rakenteelliset uudistukset

### YLIOPISTO OSANA KAUPUNKIA

- Tilojen yhteiskäyttö
- Kampus tapahtuma-alustana
- Kaupunkikehitys yhteistyössä JYU, SYK & Kaupunki
- Kampuksen avaaminen myös ilta-aikoina



# Tilastrategia

## Tulevaisuuskuva

Yliopiston kampus on tulevaisuudessakin tiedeyhteisön koti, jota avataan laajemmin yrityksille, sidosryhmille ja kaupunkilaisille. Kampuksen avaaminen edellyttää tilankäytön tehostamista sekä tilankäytön optimointia, jotta tilat ovat mahdollisimman tehokkaassa ja tarkoituksenmukaisessa käytössä. Tiedeyhteisöllä on tarkoituksenmukaiset yhteiset tilat, joita käytetään tehokkaasti ja joustavasti. Tilankäytön tehostamisen myötä tiloja voidaan vuokrata ulkopuolisille käyttäjille sekä tyhjästä tiloista voidaan luopua, mikä mahdollistaa investoinnit tilojen ja tilanhallinta- sekä varausjärjestelmien kehittämiseen.

Tasa-arvoista toimintakulttuuria kehitetään panostamalla monipaikkaisuuteen ja resurssiviisauteen johtamisella vaarantamatta yliopiston vahvaa yhteisöä ja yhteisöllisyyttä. Parhaat käytännöt jaetaan ja johdetaan läpinäkyvästi sekä tehokkaasti läpi organisaation.

Kampusta avataan koko kansalle ja yhteistyötä laajennetaan myös tutkimuksen, opetuksen ja TKI toiminnan ulkopuolelle esim. musiikin, kulttuurin ja kaupunkiyhteisön suuntaan. Kampusten avaaminen on suunniteltu hyvin ja kampuksilta on tunnistettu eri vyöhykkeet yliopiston perustehtävän toteuttamiselle, yliopiston sisäiselle yhteistyölle sekä avoimelle yhteistyölle. Vyöhykkeet takaavat tiedeyhteisölle turvallisen kodin asiantuntijatyöhön tarkoituksenmukaisissa tiloissa ja tuovat samalla tärkeät sidosryhmät lähelle helposti kohdattaviksi.

### Monipaikkaisuus

- Tarkoituksenmukaiset tilat erilaisin työtehtäviin
- Tehokas ja joustava tilojen yhteiskäyttö

### Toimintakulttuuri

- Läpinäkyvä ja yhtenäinen toimintakulttuuri jakaen parhaat käytännöt
- Yhtenäisesti johdettu monipaikkainen asiantuntijatyö ja resurssiviisaus

### Yhteisö ja yhteisöllisyys

- Tiedeyhteisön yhteisöllisyyttä turvaten
- Yhteistyön laajentaminen tutkimuksen, opettamisen ja TKI toiminnan ulkopuolellekin



# Tilastrategia

## Tarkoituksenmukainen tilakanta

### Keskeiset tavoitteet

- Tarjota jokaiselle tiedeyhteisön jäsenelle kampukselta hyvä ja tarpeita vastaava paikka tehdä töitä mahdollistaen helppo arki ja sujuva työnteko
- Tukea monipaikkaista työtä, tutkimusta, opettamista ja opiskelua sekä yhteiskunnallista vuorovaikuttamista
- Mahdollistaa tilojen monikäyttöisyys ja tilaresurssien jakaminen koko yliopistossa, siten että työtilan käyttö ei ole riippuvainen esim. asemasta ja saavutuksista tai yksiköstä, johon kuuluu – vaan perustuu toiminnallisiin tarpeisiin
- Keskittää resurssit toiminnallisesti parhaisiin rakennuksiin ja luopua heikoista, tavoitteiden kannalta haastavista rakennuksista
- Tilakustannusten suhteellinen osuus kokonaiskustannuksista pysyy 15 %:n tasolla.
- Toimistotilojen käyttöastetta nostetaan 50 prosenttiin.

→ Tilat tarjoavat käyttäjilleen puitteet helppoon arkeen ja sujuvaan työntekoon sekä oppimiseen

### Luonnosteltuja toimenpiteitä tavoitteiden saavuttamiseksi

- Avoimen ja läpinäkyvän vuoropuhelun käyminen käyttäjien kanssa tarkoituksenmukaisen tilakannan kehittämiseksi
- Johdon sitoutumisen varmistaminen tila- ja kulttuurimuutoksiin nostamalla tilastrategian toimeenpano säännöllisesti toistuvaksi aiheeksi johdon tapaamisten agendalle
  - Edesauttaa myös yhtenäistä ja tasa-arvoista päätöksentekoa huomioiden tilakanta ja toiminta kokonaisuutena
- Akateemisen toimistotyön konseptin ja pelisääntöjen luominen (ks. kalvo [Akateemisen toimistotyön konsepti](#))
- Tilakehittämisen ja tilapalvelujen roolin tietoisuuden lisääminen, mitä palveluja on saatavilla, miten tilakehittämiseen voi vaikuttaa.
- Jatkuva ja säännöllinen seuranta tilojen tarkoituksenmukaisuudesta esim. käyttäjäryhmien tapaamisissa ja käyttäjäkyselyin sekä tiedolla johdetut kehitystoimenpiteet



# Tilastrategia

## Tarkoituksenmukainen tilakanta

### Akateemisen toimistotyön konseptiluonnos

- Keskeinen sisältö:
  - Yhtenäinen, tasa-arvoinen ja läpinäkyvä linjaus koko yliopistolle:
    - Reunaehdot: yhteiskäyttöisyydestä, monikäyttöisyydestä, monipaikkaisuuden tukemisesta sekä taloudesta
    - Yhteisistä tilatyypeistä: työtilat ajatustyöhön, vuorovaikutukseen, verkkokokouksiin sekä luottamuksellisiin kohtaamisiin
    - Ehdotus tilojen mitoituseriaateista
    - Nimetyt työpisteet perustellusti vain työtehtävien tai erityistarpeiden takia
- Pelisääntöjen keskeinen sisältö:
  - Turvallisuusvyöhykkeistys esim. julkinen, puolijulkinen, yksityinen
  - Äänimaailman vyöhykkeistys esim. hiljainen, melko hiljainen, vuorovaikutteinen
  - Varaamiskäytännöt

### Toteutus

- Konseptoinnille ja pelisääntöjen laatimiselle selkeä projekti, jolla on määritetyt resurssit (henkilöt, budjetti)
- Reunaehdot ja linjaukset johdon päättäminä ja koko yhteisölle viestittynä
- Yhteistyössä käyttäjäryhmien edustajien kanssa esim. työpajoissa
- Pilotointia ja living-lab -ajattelua hyödyntäen
  - Käytössä olevien konseptien parhaiden käytäntöjen monistaminen, kuten yliopistopalveluilta ja digipalveluilta
  - Ruusupuistossa suunnitteilla olevaan hankkeeseen koeponnistaminen
  - A-rakennuksen on myös tunnistettu olevan teknisesti ja rakenteellisesti potentiaalinen kohde yhteiskäyttöisen akateemisen toimistokonseptin pilotoimiselle





# Tilastrategia

## Yhteistyötä edistävät tilat

### Keskeiset tavoitteet

- Kehittää ja luoda tiedekunta- ja laitosrajat sekä palveluyksiköiden toimialueet ylittävää yhteistyötä edistäviä yhteistyön tiloja
  - Tärkeää tunnistaa tarpeet, käyttäjäryhmät ja toiminta, johon voidaan luodaan tarkoituksenmukaisia tiloja
- Selkeä konsepti yhteistyötä edistäville tiloille
  - Toimistot & työympäristöt sekä erikoistilat erikseen
  - Kustannusten jako, tilavaraukset, tilakonsepti, tietoisuuden lisääminen
  - Aktiviteetin luominen tapahtumilla, teemaviikoilla ja muulla ohjelmasisällöllä
- Avata kampusta tiedeyhteisön ulkopuolelle tukemaan mm. yliopiston TKI toimintaa, sidosryhmäyhteistyötä sekä tuoda kampus osaksi kehittyvää kaupunkia

→ Tilat tukevat monialaista ja monipuolista yhteistyötä

### Luonnosteltuja toimenpiteitä tavoitteiden saavuttamiseksi

- Tunnistaa yhteistyön solmukohtat ja yhteistyölle sopivat tilat niissä
- Päätetään, mitä tiloja ja miten avataan sidosryhmille sekä miten varmistetaan turvallisuusasiat niissä
- Luoda tasa-arvoinen ja tarkoituksenmukainen kustannustenjakomalli yhteistyötä edistäville tiloille
- Resursoida yhteistyötä edistävien tilojen kehittämiseen sekä ohjelmasisällön suunnitteluun henkilöitä/tiimi
- Käynnistää säännöllinen vuoropuhelu kaupungin ja keskeisten sidosryhmien kanssa yhteistyön tiivistämisestä ja kampuksen tarjoamista mahdollisuuksista



# Tilastrategia

## Resurssiviisaus

### Keskeiset tavoitteet

- Tilakannan kehittämisessä on selkeä tiedolla johtamisen malli, toimivat työkalut, seuranta ja päätöksentekoprosessi
- Tilakustannusten jakamisen malli, joka palvelee resurssiviisauden kehittämistä, ei ohjaa osatoimintoihin ja on tasa-arvoinen tilojen käyttäjille
- Kehitystoimenpiteet on keskitetty rakennuksiin, jotka parhaiten palvelevat käyttäjien toiminnallisia tarpeita, ovat kustannuksiltaan järkeviä ja tukevat yliopiston vastuullisuustavoitteita
- Tilanhallinta- ja varausjärjestelmät sekä niistä saatavat raportit tukevat tilojen yhteiskäyttöisyyttä sekä palvelevat käyttäjiensä tarpeita
- Yliopistoyhteisö on tottunut jakamaan tilaresursseja ilman, että se vaikeuttaa arkea ja sujuvaa työntekoa

**→ Tilakehittämisessä tehdään tarkoituksenmukaisia ja oikea-aikaisia toimenpiteitä tiedolla johtaen**

### Luonnosteltuja toimenpiteitä tavoitteiden saavuttamiseksi

- Tilanhallintajärjestelmien kehittäminen siten että tilojen, rakennusten, tilatyyppeiden ja mm. kustannustilien nimeäminen on yhtenäistä kaikissa järjestelmissä. Näin mahdollistetaan johtamisen työkalujen ja raporttien oikeellisuus
- Tilanvarausjärjestelmien kehittäminen käyttäjien sekä raportoinnin ja johtamisen tarpeiden mukaiseksi
- Tilakustannusten jakamisen mallin kehittäminen ja eri vaihtoehtojen arvioinnin perusteella toimivimman ratkaisun käyttöönotto
- Akateemisen yhteisön perehdyttäminen resurssien jakamiseen
  - Tarvittavissa määrin asiantuntijoiden ja vertaisryhmien sekä tutkimustulosten hyödyntäminen
- Tiedolla johtamisen mallin ja työkalujen luominen
- Toimintakulttuurin ja ”*minun työpisteestä meidän taloon*” ajatusmallin yhtenäinen johtaminen läpi organisaation sekä esimerkin näyttäminen
- Akateemisen toimistoympäristön pilotin arviointi, viestintä ja skaalaaminen
- Toimenpideohjelma mihin rakennuksiin resursseja keskitetään, mitä avataan ja mistä luovutaan



# Tilastrategia

## Toimeenpano

- Tilastrategian toteuttamisesta ja sen seurannasta vastaa tilastrategian omistajana yliopiston rehtori. Toimenpiteiden operatiivisesti toteutuksesta vastaa tilapalvelut, jotka vastaavat ja raportoivat tilastrategian omistajalle. Tilastrategian toteuttamiseen turvataan riittävät resurssit.
- Toimenpiteet hahmotellaan 4 vuodeksi eteenpäin ja ohjelmoidaan vuositasolla osana budjetointiprosessia syyskaudella. Tilastrategian omistajan päätöksellä ohjelmoituja toimenpiteitä voidaan tarkentaa ja muuttaa vuoden aikana.
- Opetustilojen muutokset toteutetaan niin, että ne häiritsevät opetusta ja opiskelua mahdollisimman vähän.
- Toimenpiteiden yksilöinti rakennus- ja tilatasolle toteutetaan avoimessa vuoropuhelussa tilojen käyttäjien kanssa varmistaen tilojen tarkoituksenmukaisuus sekä strategiassa asetettujen tavoitteiden toteutuminen tilakannan kehittämiseksi. Toteutettavista toimenpiteistä viestitään avoimesti ja läpinäkyvästi yliopistolle, kun päätökset on tehty.
- Tilojen luopumiseen liittyvät päätökset käydään yhdessä läpi vuokranantajan ja Jyväskylän kaupungin kanssa läpi, silloin kun yliopistolla on tahtotila ja mahdollisuus myötävaikuttaa uuden toiminnan löytämisessä rakennuksiin.
- Päätöksentekoprosessi toimenpiteistä
  - Tilapalvelut luo ehdotuksen.
  - Tiloista vastaava taho johtoryhmässä esittelee toimenpide-ehdotukset johtoryhmälle ja tilastrategian omistajalle.
  - Rehtori/johtoryhmä päättää ja tarvittaessa hakee päätöksille hallituksen hyväksynnän.
  - Päätökset perusteluineen käydään läpi tilapalveluiden kanssa.
- Tiedolla johtamisen mallin luomiseksi toimeenpantavat asiat
  - Tilajärjestelmien tehokas ja yhtenäinen käyttö sekä riittävä ohjeistus ja opastus niihin
  - Tilojen nimeämiskäytännöt eri järjestelmien välillä yhtenäistettävä



# Tilastrategia

## Toimeenpano

- Toimeenpanoa ja toimenpidesuunnitelmaa varten Jyväskylän kampusten rakennukset luokitellaan kolmeen kategoriaan
  - Pidettävät
    - Perusteina mm.
      - Pitkä vuokrasopimus, hyvä tekninen kunto ja muunneltavuus sekä kokonaisuutena toiminnallisesti hyvä kohde
      - Strategisia tavoitteita palveleva toiminnallisuus (tarkoituksenmukaisuus ja yhteistyötilat), jota ei ole järkevästi siirrettävissä muihin rakennuksiin
      - Erikoistiloja, joiden siirtäminen kallista ja vaikeaa
    - Ei nähdä skenaariota lyhyellä tai keskipitkällä aikavälillä, jossa yliopiston kannattaisi rakennuksesta luopua
  - Mahdollista luopua
    - Perusteina mm. helposti siirrettäviä toimintoja, tunnistettu peruskorjaustarve, esteettömyyden osalta haasteita, hybridiympäristö vaatii investointeja tai toiminnallisesti rakennus ei vastaa yliopiston tarpeita
    - Rakennus, josta luopuminen on mahdollista mikäli se on yliopistolle kokonaisuutena perusteltu päätös ja rakennuksessa oleville käyttäjille on järjestettävissä muista rakennuksista toiminnalliset tarpeet & vaatimukset täyttävät tilat
  - Jatkoselvitettävä
    - Rakennuksia, jotka toisaalta olisivat luovutettavissa, mutta toisaalta voisivat palvella yliopisto pidempäänkin.
      - Tästä esimerkkinä Musica, josta toimintoille järjestettävissä vaihtoehtoiset tilat. Rakennus itsessään on hyvin joustavasti kehitettävissä, mutta sijaitsee kampuksen reuna-alueella
    - Rakennusten osalta vaaditaan jatkoselvitystä niin taloudellisesti, teknisesti kuin nykyisten käyttäjien tarpeiden osalta ennen kuin luokittelua voidaan tehdä





# Tilastrategia

## Alustava luokittelu – pidettävät rakennukset

<b>2205</b> Työpisteiden lkm	<b>109 458</b> Kokonaisala m <sup>2</sup>	<b>23,3 %</b> * Toimistotilojen käyttöaste	<b>10,8K</b> ** Isojen tilojen varaukset
---------------------------------	--	---	---

Vuokrakulu/v.

**19,73M**

Rakennusten lkm

**19**

Toimistotilojen  
pinta-ala m<sup>2</sup>

**25,07K**

Toimistotilojen \*\*\*  
tilatehokkuus m<sup>2</sup>/tp

**11,37**

Opetustilojen  
pinta-ala m<sup>2</sup>

**15.78K**

Yli 50 hlö  
opetustilat, kpl

**104**

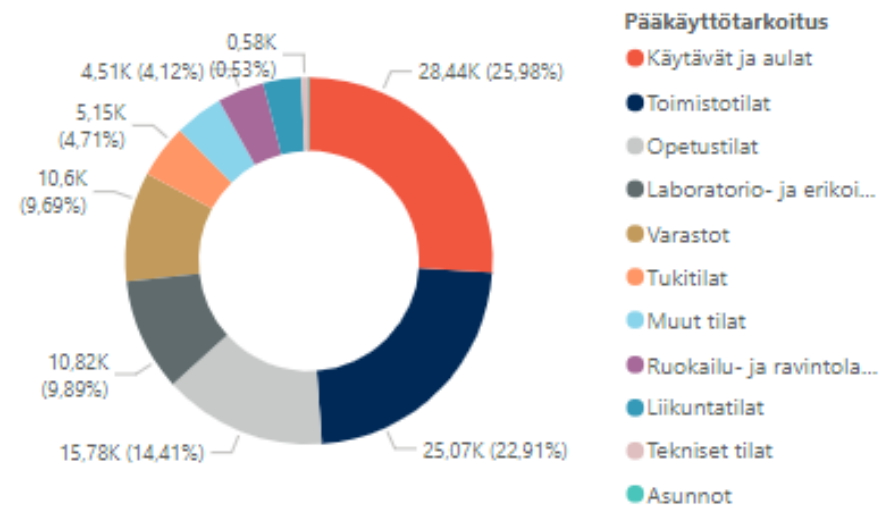
Vapaat ja ulos-  
vuokratut tilat m<sup>2</sup>

**3.06K**

Tyhjäkäyntiaste  
\*\*\*\*

**2.80 %**

Huoneistoala käyttötarkoituksittain



\* Toimistotilojen keskimääräinen käyttöaste syksyn 2023 havainnointikiirroksilla

\*\* Varattavien yli 50 hlö tilavarausten yhteenlaskettu lukumäärä syyskaudella elokuu – joulukuu 2023

\*\*\* Optimaze tilanhallintajärjestelmästä toimistotiloiksi luokiteltava huoneistoala m<sup>2</sup> jaettuna toimistotiloissa olevien työpisteiden lukumäärällä

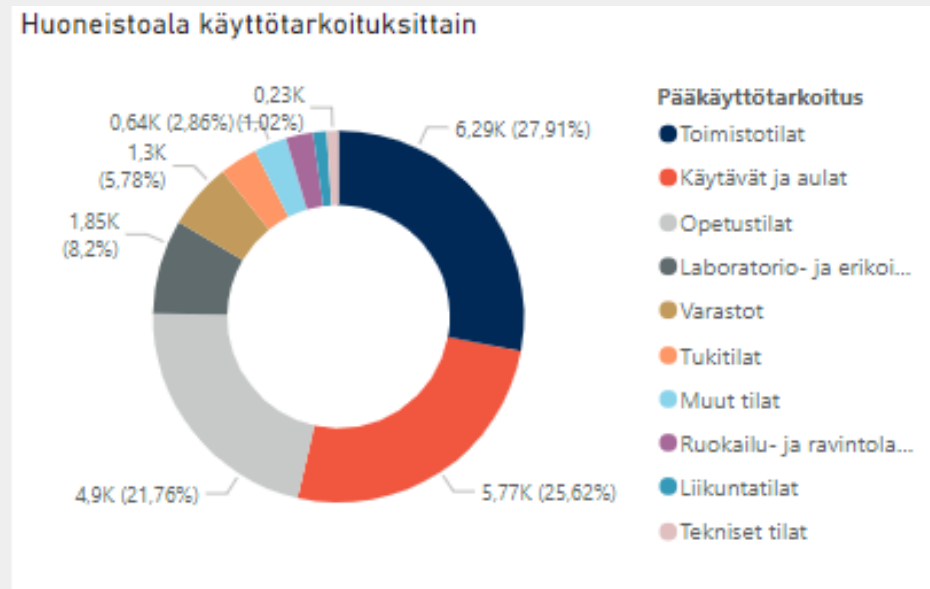
\*\*\*\* Prosenttiosuus siitä miten iso osa huoneistoalasta ei tällä hetkellä ole yliopiston käytössä vaan on joko tyhjillään tai vuokrattuna yliopiston ulkopuolisille käyttäjille



# Tilastrategia

## Alustava luokittelu – mahdollista luopua

<b>354</b> Työpisteiden lkm	<b>22 522</b> Kokonaisala m <sup>2</sup>	<b>28,0 %</b> * Toimistotilojen käyttöaste	<b>1,8K</b> ** Isojen tilojen varaukset
<b>Vuokrakulu/v.</b>	<b>Rakennusten lkm</b>	<b>Toimistotilojen pinta-ala m<sup>2</sup></b>	<b>Toimistotilojen tilatehokkuus m<sup>2</sup>/tp</b> ***
<b>3,49M</b>	<b>12</b>	<b>6,29K</b>	<b>17,76</b>
<b>Opetustilojen pinta-ala m<sup>2</sup></b>	<b>Yli 50 hlö opetustilat, kpl</b>	<b>Vapaat ja ulosvuokratut tilat m<sup>2</sup></b>	<b>Tyhjäkäyntiaste</b> ****
<b>4,90K</b>	<b>22</b>	<b>2,10K</b>	<b>9,32 %</b>



\* Toimistotilojen keskimääräinen käyttöaste syksyn 2023 havainnointikierröksillä

\*\* Varattavien yli 50 hlö tilavarausten yhteenlaskettu lukumäärä syyskaudella elokuu – joulukuu 2023

\*\*\* Optimaze tilanhallintajärjestelmästä toimistotiloiksi luokiteltava huoneistoala m<sup>2</sup> jaettuna toimistotiloissa olevien työpisteiden lukumäärällä

\*\*\*\* Prosenttiosuus siitä miten iso osa huoneistoalasta ei tällä hetkellä ole yliopiston käytössä vaan on joko tyhjiällä tai vuokrattuna yliopiston ulkopuolisille käyttäjille



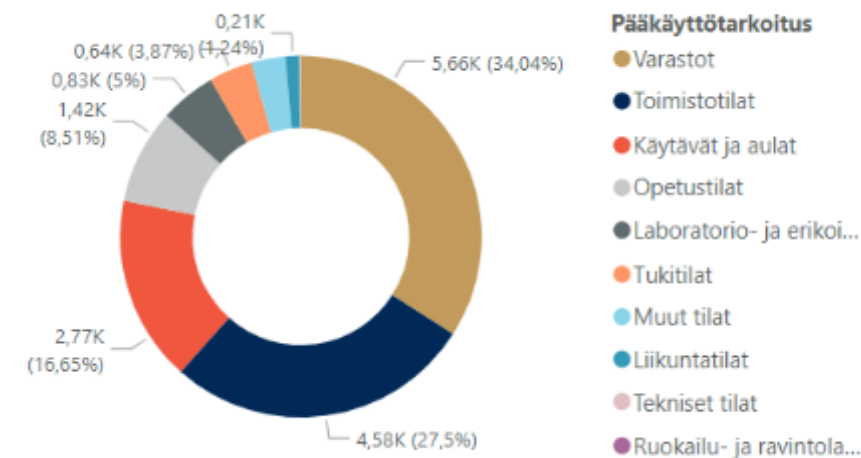
# Tilastrategia

## Alustava luokittelu – Jatkoselvitettävä

<b>432</b> Työpisteiden lkm	<b>16 644</b> Kokonaisala m <sup>2</sup>	<b>20,1 %</b> * Toimistotilojen käyttöaste	<b>1,3K</b> ** Isojen tilojen varaukset
--------------------------------	---	---	--

<b>Vuokrakulu/v.</b> <b>2,41M</b>	<b>Rakennusten lkm</b> <b>11</b>	<b>Toimistotilojen pinta-ala m<sup>2</sup></b> <b>4,58K</b>	<b>Toimistotilojen tilatehokkuus m<sup>2</sup>/tp</b> *** <b>10,59</b>
<b>Opetustilojen pinta-ala m<sup>2</sup></b> <b>1,42K</b>	<b>Yli 50 hlö opetustilat, kpl</b> <b>12</b>	<b>Vapaat ja ulosvuokratut tilat m<sup>2</sup></b> <b>133,44</b>	<b>Tyhjäkäyntiaste</b> **** <b>0,80 %</b>

Huoneistoala käyttötarkoituksittain



\* Toimistotilojen keskimääräinen käyttöaste syksyn 2023 havainnointikierröksillä

\*\* Varattavien yli 50 hlö tilavarausten yhteenlaskettu lukumäärä syyskaudella elokuu – joulukuu 2023

\*\*\* Optimaze tilanhallintajärjestelmästä toimistotiloiksi luokiteltava huoneistoala m<sup>2</sup> jaettuna toimistotiloissa olevien työpisteiden lukumäärällä

\*\*\*\* Prosenttiosuus siitä miten iso osa huoneistoalasta ei tällä hetkellä ole yliopiston käytössä vaan on joko tyhjiillään tai vuokrattuna yliopiston ulkopuolisille käyttäjille



# Tilastrategia

## Seuranta

- Tilastrategian toteuttamisen ja tavoitteiden toteutumisen seurannan osalta keskeisiä seurattavia asioita ovat
  - Tarkoituksenmukainen tilakanta
    - Vuosittainen käyttäjätyytyväisyyskysely sekä ryhmähaastattelut tiedekuntien kanssa
    - Varattavien opetustilojen varausasteen seuranta
    - Varattavien opetustilojen pullonkaulojen tunnistaminen
  - Yhteistyötä edistävät tilat
    - Yhteistyön toimintakulttuurin kehittäminen (yhteistyön tavat, yhteistoiminta ja tilalliset tarpeet), jotta tiloja voidaan kehittää määritettyä tarvetta palvelemaan
    - Tietoisuus ja läpinäkyvyys yliopistoyhteisöllä yhteistyötä edistävästä tiloista
    - Tilojen käyttöaktiivisuus ja käyttäjämäärät
    - Palautekysely ja kehitysideoiden kerääminen
  - Resurssiviisuus
    - Tilankäytön seurantaan ja johtamiseen saatavien tietojen oikeellisuus/vajavuudet sekä niistä saatavien raporttien tarkoituksenmukaisuus
    - Kulunvalvontadatan jatkuva seuranta ja seurannan kehittäminen
    - Tilatehokkuuden ja käyttöasteen kehittymisen seuranta
    - Toimenpideohjelman mukaisten toimenpiteiden toteutusvaihe



# Menetelmät

- Osallistaminen
- Tiedon kerääminen
- Tulevaisuuskuva







# Menetelmät

## Osallistaminen

### Taustaselvitysvaiheessa vuonna 2022

- **Käyttäjärühmähaastattelut**, joissa haastateltiin yliopiston ylintä johtoa, laajennettu johtoryhmää, yliopistopalveluita, tenure track- tutkijoita, tulevaisuuden opetus - työryhmän opettajia ja ylioppilaskunnan edustajia teemoista toiminnallisuus, resurssiviisas ja tehokas tilankäyttö, palvelut ja vastuullinen ja kestävä kampus. Haastattelut toteutettiin syksyllä 2022 ja niihin osallistui yhteensä 29 hlö.
- **Pop-up työpaja** 8.11.2022 aiheesta Mikä houkuttelee sinut kampukselle tulevaisuudessa? Työpajan aikana kerättiin 326 idealappua opiskelijoilta (sekä JYU:ssa että muualla opiskelevia), henkilöstöltä (sekä opettajilta, tutkijoilta ja muulta henkilökunnalta) ja muihin sidosryhmiin kuuluvilta.

### Tilastrategian laatimisvaiheessa 2023

- **Toimintakartoitushaastattelut**, jossa kaikilta 11 yksiköltä selvitettiin 1,5 h haastattelussa heidän toimintaan liittyviä tila- ja yhteistyötarpeita, toteutettiin 20.4.-15.5.2023.
- **Tilojen käyttäjäkyselyt** opiskelijoille (o) ja henkilöstölle (h) toteutettiin keväällä 2023. Kyselyn teemat käyttäjäryhmittäin: työtilat (h), opetustilat (o+h), opiskelijoille suunnatut tilat (o), valmius tilojen yhteiskäyttöön (h) ja vastuullisuus (o+h)
  - Vastauksia kerättiin yhteensä 1 165 kpl
    - Vastaaajista opiskelijoita 670 hlö
    - Vastaaajista henkilöstöä 495 hlö
  - Tulokset on viety Power BI alustalle, jossa tarkempi tutkiminen on mahdollista.
- **Agora JYUMeet pilottitila**, jossa yliopiston henkilöstö voi tehdä yhteistyötä yli yksikkörajojen avattiin 24.5.2023 Agoran B32 lohkon. Pilottitilasta löytyy kohtaamistila, neuvottelutila, pieni taukokeittiö, vetäytymistila ja pari yhteistyöhön sopivaa työhuonetta. Lisäksi käytävän toisella puolella on yksilötyöhön sopivia tiloja.
  - **JYU Meet pilottitilaa koskevaan palautekyselyyn** saatiin 7 vastausta
- **Työpajat yhteistyöstä ja tilojen yhteiskäytöstä**
  - Dekaanien työpaja 24.5.2023
  - Hallinto- ja kehittämispäällikköjen sekä JYUlearnin työpaja 22.11.2023
- **Kampuskehittämissryhmän säännöllisissä kokouksissa**
  - Aktiivista keskustelua
  - Osallistavia tehtäviä esim. JYUMeet tilojen käytöstä ja nimeämisestä



# Menetelmät

## Tiedon kerääminen

- **Tilankäytön havainnointi**

- Opetustilojen havainnointi toteutettiin keväällä 2023 4. periodin aikana. Opetushenkilöstö havainnoi opetustilan täyttöastetta silmämääräisesti ja täytti havaintonsa sähköiseen kyselylomakkeeseen
- Toimistotyötilojen käytön laaja havainnointi toteutettiin 18.9.-13.10.2023. Erilliset havainnoitsijat kiersivät havainnoimassa toimistotyötilojen käyttöasteita ja täyttivät havaintonsa sähköiseen kyselylomakkeeseen.

- **Kiinteistötiedot**

- Kiinteistödataa kerättiin useista saatavilla olevista lähteistä keskitetysti Power BI alustalle, jossa datan tarkempi tutkiminen ja seuranta on mahdollista
  - Data sisältää kiinteistökannan, kiinteistökustannukset, tiedekuntien kustannukset, sopimuspituudet sekä rakennusten kulutus- ja vastuullisuustiedot
  - Kiinteistödataa noudettiin projektiryhmän toimesta Jyväskylän yliopiston järjestelmistä ja hiilijalanjälkidata kerättiin vastuullisuustiimin toimesta
  - Tiedon kerääminen vaati paljon manuaalista työtä mm. seuraavista syistä:
    - Moninaiset nimeämiskäytännöt tiloille, rakennuksille, kustannustileille ja tiedekunnille ei järjestelmissä
    - Tilanvarausjärjestelmä KOVS ja tilanhallintajärjestelmä Optimaze eivät keskustele keskenään

Toimistotyötilojen havainnointi	Opetustilojen havainnointi
22 rakennusta	143 opetustilaa
21 havaintoa (havainnointiajanjaksolla 10 havaintoa aamupäivisin ja 10 havaintoa iltapäivisin sekä perehdytyskierroksella 14.9. tehdyt havainnot)	291 havaintoa



# Menetelmät

## Tulevaisuuskuva

- Tilastrategian taustalle on laadittu yliopiston johdon hyväksymä tulevaisuuskuva, jolla luodaan kuva yliopiston kehityssuunnista sekä merkittävimmistä muutosvoimista. Tulevaisuuskuva auttaa hahmottamaan yliopistoyhteisön muuttuvia tarpeita, joihin tilastrategialla pyritään vastaamaan.
- Tulevaisuuskuvan taustaksi tunnistettiin keskeisiä muutosvoimia viidestä eri näkökulmasta
  - ❖ Jyväskylän yliopiston yhteisö
  - ❖ Akateeminen ympäristö
  - ❖ Työn ja opiskelun muuttuminen
  - ❖ Talouden kehitys
  - ❖ Muut kehityssuunnat
- Muutosvoimien pohjalta laadittiin neljä toisistaan poikkeavaa tulevaisuusskenaariota, joiden pohjalta ja joiden ilmiöitä yhdistelemällä luotiin todennäköinen ja tavoiteltu tulevaisuuskuva yliopistolle.
- Tulevaisuuskuva ja sen keskeiset vaikutukset tilastrategiaan on esitetty myöhemmin osana strategiakuvausta.





# Nykytila

- Yliopiston strategia
- Kulttuuriperintö ja vastuullisuustavoitteet
- Tilakanta
- Toimintaympäristö





# Nykytila

## Yliopiston strategia

- Osaava ja hyvinvoiva ihminen, kuvaa yliopiston tahtotilaa: Kaiken keskiössä on ihminen. Korkealaatuisella ja kansainvälisesti arvostetulla koulutuksella ja tutkimuksella luomme ihmiselle osaamista ja kokonaisvaltaista hyvinvointia läpi koko elinkaaren, aina varhaiskasvatuksesta ikääntymiseen asti. Vaikutamme yhteiskunnan hyvinvointiin ihmisten osaamisen ja hyvinvoinnin kautta. Mitä paremmin yksilö voi, sitä paremmin voi koko yhteiskunta.
- **Missio**
  - ❖ **Olemme vaikuttava sivistysyliopisto.** Arvomme **avoimuus, luottamus, laatu ja eettisyys** ovat yliopisto-yhteisömme toimintakulttuurin perusta. Ajattelemme tuoreesti, innostamme toisiamme ja rohkaisemme kokeilemaan. Arvostamme ja hyödynnämme erilaisuutta, vaalimme vuorovaikutusta ja luottamusta. Kannustamme monitieteelliseen yhteistyöhön ja pyrimme jatkuvaan laadun parantamiseen.
- **Visio**
  - ❖ Olemme oppimisen, hyvinvoinnin ja luonnon perusilmäiden aloilla yksi maailman johtavista tiedeyliopistoista sekä osaamisen ja kestäväen yhteiskunnan uudistaja.
- Yliopiston strategiaa toteutetaan viiden kuvassa esitetyn kehittämisohjelman kautta







# Nykytila

## Kulttuuriperintö ja vastuullisuustavoitteet

- Seminaarinmäen kampukselle on yhdessä tasa-arvoisen koulutuksen kanssa myönnetty vuonna 2022 Suomen ensimmäinen kulttuuriperintötunnus
  - Kampuksella on rakennuksia eri kulttuurihistoriallisilta aikakausilta, joiden määrä on kuvattu taulukossa alla
- Nykyaikaiseen käyttötarkoitukseen soveltuvuus osassa kulttuurihistoriallisista kohteista on haaste
  - Saavutettavuudessa, hybridiympäristössä ja sisäilmastossa historiallinen rakennuskanta voi asettaa rajoitteita

Aikakausi	Rakennusmäärä
1700-luku	1 kpl (Riihi)
1800-luku	8 kpl (Educa, Fennicum, Historica, Kappeli, Oppio, Puutarhurintalo, Ryhtilä, Seminarium)
1950- ja 1970-luvuilla Alvar Aallon suunnittelemat	7 kpl (Päärakennus, E-rakennus, G-rakennus, Liikuntarakennus, Philologica, Proxima, Urheiluhalli 2)

- Yliopiston tavoitteeksi on linjattu toimia resurssiviisaasti huomioiden taloudellisen, sosiaalisen, ekologisen ja kulttuurihistoriallisen vastuullisuuden ja kestävyuden kampuksen kehittämisessä
- Yliopistostrategiassa linjatut vastuullisuustavoitteet:
  - *Kampuksemme kehittäminen perustuu YK:n kestävän kehityksen tavoitteille (Agenda 2030) ja UNIFIn kestävän kehityksen ja vastuullisuuden teeseille.*
  - *Kampuksemme vastuullisuutta toteutetaan niin taloudellisten, sosiaalisten, ekologisten kuin kulttuurihistoriallisten arvonäkökohtien perusteella.*
  - *Yliopistomme kulkee päämäärätietoisesti kohti planetaarista hyvinvointia.*
  - *Kampustamme hyödynnetään opetus- ja tutkimustoiminnassa kehitettäessä resurssiviisaita ratkaisuja.*
  - *Kampuksemme kestävyys, vastuullisuus ja hyvinvointi ovat olennainen osa yliopistomme markkinointia ja viestintää.*
- Hiilijalanjälkilaskentaa tehdään ja kehitetään vuosittain (kokonaishiilijalanjälki vuonna 2022 oli 25 057 tonnia hiilidioksidiekvivalenttia)
  - Koko yliopiston osalta tavoitteena on 60 %:n päästövähennys 2030 mennessä verrattuna vuoteen 2019 (kokonaishiilijalanjälki vuonna 2019 oli 40 873 tonnia hiilidioksidiekvivalenttia)



# Nykytila Tilakanta

- Yliopiston vanhimpia rakennuksia edustavat Seminaarinmäen alkuperäiset, Constantin Kiseleffin suunnittelemat, 1880-luvulla valmistuneet punatiiliset arvorakennukset
- Uusinta rakennuskantaa edustavat 2000-luvulla valmistuneet Agora (2000), Nanotiedekeskus (2004) ja viimeisimpänä Ruusupuisto (2015)
- Tilakantaan kuuluu niin kulttuurihistoriallisesti arvokkaita rakennuksia opettajankoulutusseminaarin ajoilta, korkeatasoisen tieteellisen tutkimuksen mahdollistavia rakennuksia, kuin monimuotoiseen oppimiseen suunniteltuja rakennuksia
- Kaiken kaikkiaan yliopistolla on 56 rakennusta, jotka kattavat yli 160 000 m<sup>2</sup>
- Tilakustannukset, noin 34 miljoonaa euroa, muodostavat merkittävän osa yliopiston kokonaiskuluista (noin 15 %) ja vastaavat noin neljännestä yliopiston hiilijalanjäljestä
- Samaan aikaan yliopiston tilakanta tarjoaa puitteet työnteolle lähes 3 000 asiantuntijalle sekä oppimisympäristön yli 14 000 opiskelijalle.
- Tilakanta on äärimmäisen tärkeä mahdollistaja yliopiston yhteisöllisyydelle sekä helpolle ja sujuvalle arjelle
- Samaan aikaan tiloihin sitoutuu huomattava osa yliopiston taloudellisista resursseista sekä tiloilla on suuri merkitys yliopiston kulutukseen ja hiilijalanjälkeen

## AVAINLUKUJA

Rakennusten lkm.	58
Vuokrasopimuksia	63
Huoneistoneliöt	161 150 m <sup>2</sup>
Kokonaiskulut	34 M EUR/vuosi
Tilavuokrat	26,6 M EUR/vuosi
Suurin vuokranantaja	SYK OY, 80 %
Kokonaiskulutus 2022	41 900 MWh

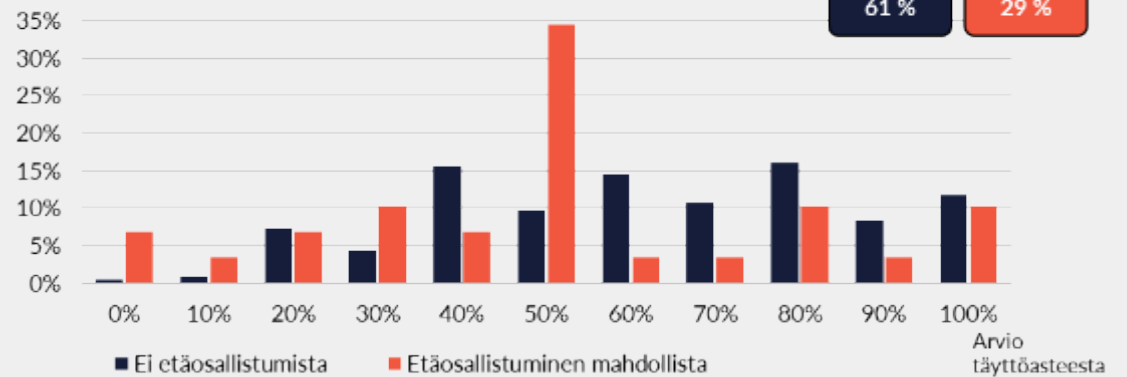


# Nykytila

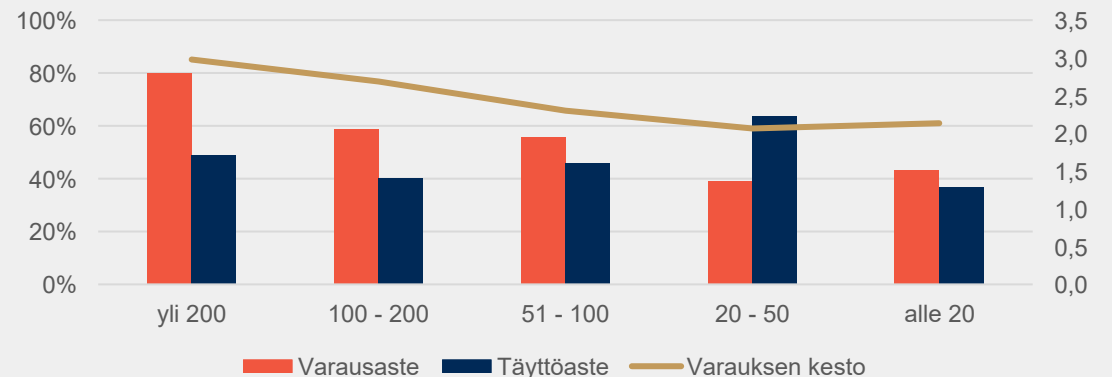
## Tilakanta - opetustilat

- Opetustiloiksi luokiteltuja tiloja yliopiston tilakannasta on yli 23 000 m<sup>2</sup>, noin 15 % kokonaisalasta.
- Keväällä 2023 opetustilojen varausasteita ja käyttöasteita tutkittiin yhteistyössä opettajien kanssa, ja heidän tehtävänä oli arvioida asteikolla 0 – 100 % kuinka paljon opetustilan kapasiteetista oli käytössä
  - Täyttöaste jäi keskimäärin alle 50 % pois lukien 20 – 50 hlö tilat
  - Etäosallistumisen mahdollistavien toteutusten osalta alle 30 % kerroista tilat olivat yli puolillaan, kun muulloin tilat olivat yli puolillaan yli 60 % kerroista
- Koko syyskauden 2023 tilavarauksia tarkastellessa eniten varaukset oli Lähteessä, Agorassa ja Ruusupuistossa
  - Kun tarkastellaan vain yli 50 hengen tiloja, eniten varaukset on ollut Liikuntarakennuksessa, Agorassa ja Lähteessä

Opetustilojen silmämääräinen täyttöaste, havaintojen jakauma



Opetustilojen varaus- ja täyttöaste kokoluokittain



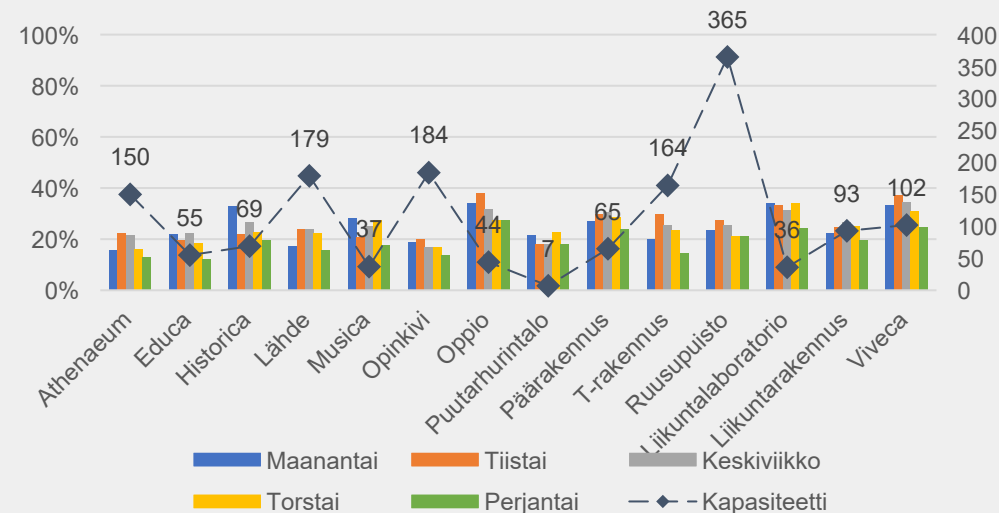


# Nykytila

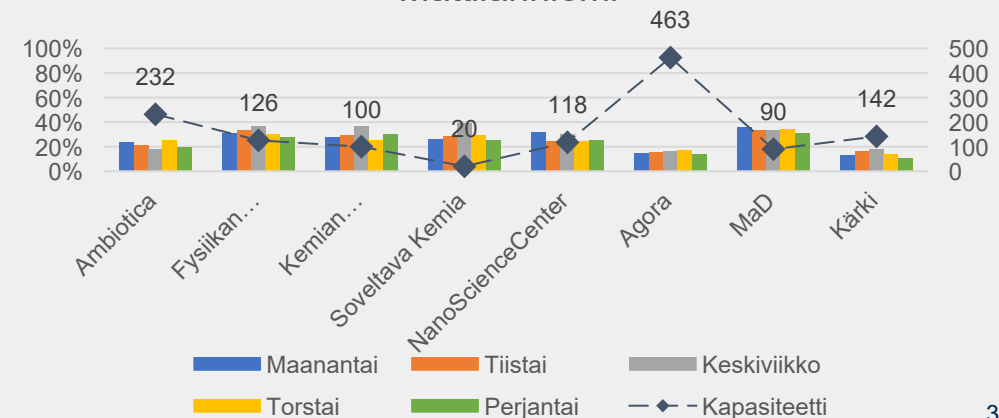
## Tilakanta - toimistotilat

- Toimistotiloiksi luokiteltuja tiloja yliopiston tilakannasta on yli 38 000 m<sup>2</sup>, noin 25 % kokonaisalasta
- Valtaosalla yliopiston henkilökunnasta on nimetty työpiste kampuksella
- Syksyllä 2023 toimistotilojen käyttöä analysoitiin niin havainnointikierrosten kuin kulunvalvontadatan perusteella
  - Havainnointikierroksilla oli mukana yhteensä 2 841 toimistotyöpistettä, joka vastaa yli 95 % Jyväskylän kampusten käytössä olevista työpisteistä
  - Havainnoitujen toimistotilojen keskimääräinen käyttöaste oli 24,5 %
  - Havainnoitujen toimistotilojen käyttöasteiden maksimipiikkien keskiarvo jäi alle 40 %
- Vastaavana ajankohtana analysoitiin myös anonyymiä kulunvalvonnan dataa niiltä työpistealueilta, joilla liikkuminen edellyttää kulunvalvontaovien läpi kulkemista.
  - Havainnot jaettiin aamupäivään (klo 7:00 – 12:00) ja iltapäivään (klo 12:00 – 17:00). Kulunvalvontadatan perusteella käyttöaste oli keskimäärin 40 % ja oli rakennuksittain johdonmukaisesti 15 – 20 prosenttiyksikköä havainnoitua korkeampi

### Käyttöasteet ja kapasiteetit Seminaarinmäki



### Käyttöasteet ja kapasiteetit Ylistönrinne & Matilanniemi





# Nykytila

## Käyttäjien näkemys tiloista

### Nykyisistä tiloista toimintaa parhaiten tukevat tilat

- **Uudet tai uudistetut rakennukset** kuten Lähde ja Ruusupuisto koetaan erittäin toimivina ja saavat kiitosta sekä henkilöstöltä että opiskelijoilta. Näissä tiloissa halutaan toimia.
- Henkilöstön keskuudessa eniten käytetty työtila on työhuone. Varsinkin **1 hlö työhuoneet** koetaan toimivina, kun työtehtäviin kuuluu sekä keskittymistä vaativaa työtä että Teams palavereita.
- Opetustiloista toimivimpina pidetään erikokoisia **tasalattiasaleja, joissa on liikuteltava kalustus**, mikä mahdollistaa tilan monipuolisen käyttämisen eri kokoonpanoissa.
- Opiskelijoiden oppimista tukee parhaiten 4-10 hlö ryhmätyötilat ja toimintaa parhaiten saavutettavat tilat, joihin **pääsee myös iltaisin** ja joiden lähetyvillä on myös wc-tiloja.

### Tilatyyppejä, joita kaivataan lisää

- **Hybridiopetustiloja**, joissa etäopiskelijat saadaan mukaan ja heidän kasvot näkyville. Tilan tulisi aistia (ääni, kuva), missä opettaja ja opiskelijat ovat ja mukautua toiminnalliseen opetukseen hyvin.
- **Hybridikokoustiloja**; moderneja tiloja, joissa laitteiden käyttö on helppoa
- **Pistäytymistyöpisteitä/ vierastyöpisteitä eri puolilla kampusta** muiden työtilojen yhteydessä käytettäväksi tunnista kahteen viikkoon.
- **Tiimityöskentelytiloja**, eli varattavia 10-15 hlö työpisteellisiä työtiloja tiimien yhteistä läsnätyöskentelyä varten
- **Rukoustiloja eri puolille kampusta**. Kaikki eivät tiedä nykyisen Pajan olemassaolosta ja osalle se on liian kaukana.
- **Lepotila**, jossa voi levähtää, meditoida tms.

### Huomioitavaa

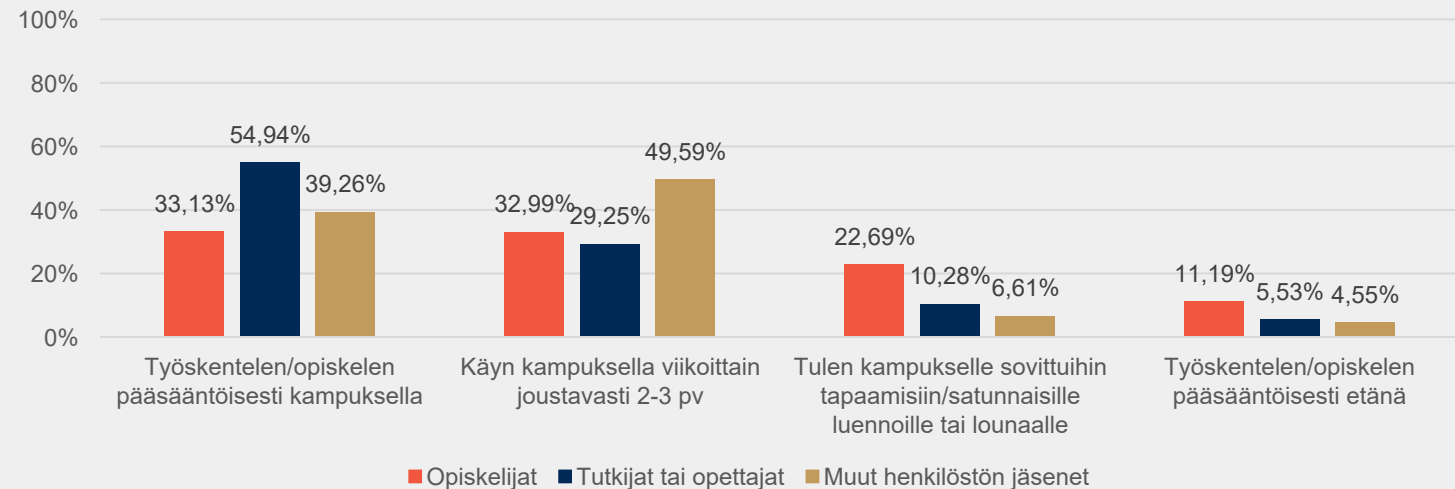
- Eri tilojen laajempi yhteiskäyttö edellyttää **kulkuoikeuksien avaamista**, jotta eri tilat ovat aidosti käytettävissä.
- Toivottujen **yksilötyöhuoneiden käyttöoikeudet jakautuvat epätasapuolisesti**. Usein yksilötyöhuoneet on nimetty professoreille ja johtajille ja lisäksi osalla pääsääntöisesti etänä työskentelevistä on kampuksella käytössä oma työhuone tai nimetty työpiste. Eri yksiköissä on käynnissä orastavaa keskustelua etenkin yksilötyöhuoneiden käytön jakamisesta yksikön sisällä.
- Kampuksen nykyisten opetustilojen koetaan tukevan hyvin läsnäopetusta, muttei niinkään etä- tai hybridiopetusta. Ei kuitenkaan riitä, että toteutetaan hybridiopetustiloja, vaan **tukea tarvitaan myös laitteiden käytössä ja opetussisältöjen muokkaamisessa hybridi- ja onlinemalliin soveltuviksi**.





- Monipaikkainen työskentely ja opiskelu on osa arkea.
- Haastatteluissa yksiköt kertoivat noudattavansa yliopiston yleistä etätyöohjetta (palvelutehtävissä voi olla enintään 50% työajasta etänä ja tutkimus- ja opetustehtävissä tulee olla tavoitettavissa vähintään 4pv/vk). Tilojen käyttäjäkyselyn tuloksissa heijastuu myös yleisen etätyöohjeen noudattaminen, kun tutkijoista ja opettajista 55% työskentelee pääsääntöisesti kampuksella ja muut henkilöstön joukosta 50% käy kampuksella 2-3 päivänä viikossa.
- Useimmiten ollaan läsnä niissä yksiköissä, joiden työtehtävät sijoittuvat ainakin osittain erikoistiloihin.
- Muita paikkasidonnaisia tehtäviä ovat esim. tiettyjen aineistojen käsittely, asiakaspalvelutehtävät, kontaktiopetus ja läsnätapaamiset sekä tapahtumat.
- Harvemmin kampuksella työskentelevistä yksiköistä esim. IT-tiedekunta ja avoin yliopisto järjestävät runsaasti verkko-opetusta, koska monet heidän opiskelijoistaan ovat työelämässä, asuvat kaukana ja ovat toivoneet verkko-opetusta.
- Kyselyyn vastanneista opiskelijoista 1/3 opiskelee pääsääntöisesti kampuksella, 1/3 käy kampuksella 2-3 päivänä viikossa ja 1/3 käy harvemmin kampuksella.

Kyselyyn vastanneiden työtavat



### Tilankäyttöä ohjaavat tekijät

- Ensimmäinen tilankäyttöä ohjaava tekijä on paikkasidonnaiset tehtävät kuten erikoistiloja vaativat tehtävät.
- Toinen tekijä on yksilön vapaus valita työn paikka yliopiston yleisen etätyöohjeen puitteissa. Tämä on vapaus, jota moni työntekijä arvostaa.
- Kolmas tilankäyttöä tällä hetkellä ohjaava tekijä on tilakustannusten jako yksiköille. Nykymalli tukee yksikkökeskeistä osa-optimointia, kun halutaan säästää tilakustannuksissa. Yksikön tilakustannukset vähenevät yksikön luopuessa esim. yhdestä huoneesta, mutta huoneen vuokra jää edelleen yliopistolle maksettavaksi.



# Nykytila

## Käynnissä oleva toiminnan kehitys

- Kansainvälistyminen
  - KV-henkilöstön integrointi ja kv-opiskelijoiden tuki → pitäisikö kv-näkökulma sisällyttää kaikkiin palveluihin erillisten kv-palveluiden sijaan?
- Etä-, läsnä- ja hybridityö sekä –opetus
  - Kohtaamisia pidetään tärkeinä. Opetellaan erilaisten kohtaamisten hyödyntämistä: a) sama aika ja paikka, b) sama aika, eri paikka ja c) eri aika ja sama tai eri paikka
- Opiskelijamäärät kasvussa
- Opintojen pirstaloituminen
  - Tiedon tulee liikkua eri oppilaitosten järjestelmien välillä
  - Onko tarvetta sitoutua yhteisöön, jos poimii palasen sieltä, toisen täältä?
- Palkatun henkilöstön määrä säilyy vakaana
  - Kirjoilla olevan henkilökunnan lisäksi työtiloja käyttävät apurahatutkijat
- Monta muutosta käynnissä samaan aikaan (etätyö, työvälineet, regulaatio)

### Opetustoiminnan ja tilojen välinen ristiriita

**Opintojen alkuvaiheessa opiskelijat halutaan saada kampukselle verkostoitumaan.**

Opetusmuotona on kuitenkin usein massaluento, joka videoidaan. Lopputuloksena on, että iso luentosali jää vajaakäytölle, eikä toivottua verkostoitumista välttämättä tapahdu, jos opiskelijat jäävät kotiin. Toisaalta kampuksella ei ole tiloja opiskelijoille videoluennon seuraamiseen esim. tilanteessa, jossa opiskelija osallistuu useamman oppilaitoksen kursseille saman päivän aikana.

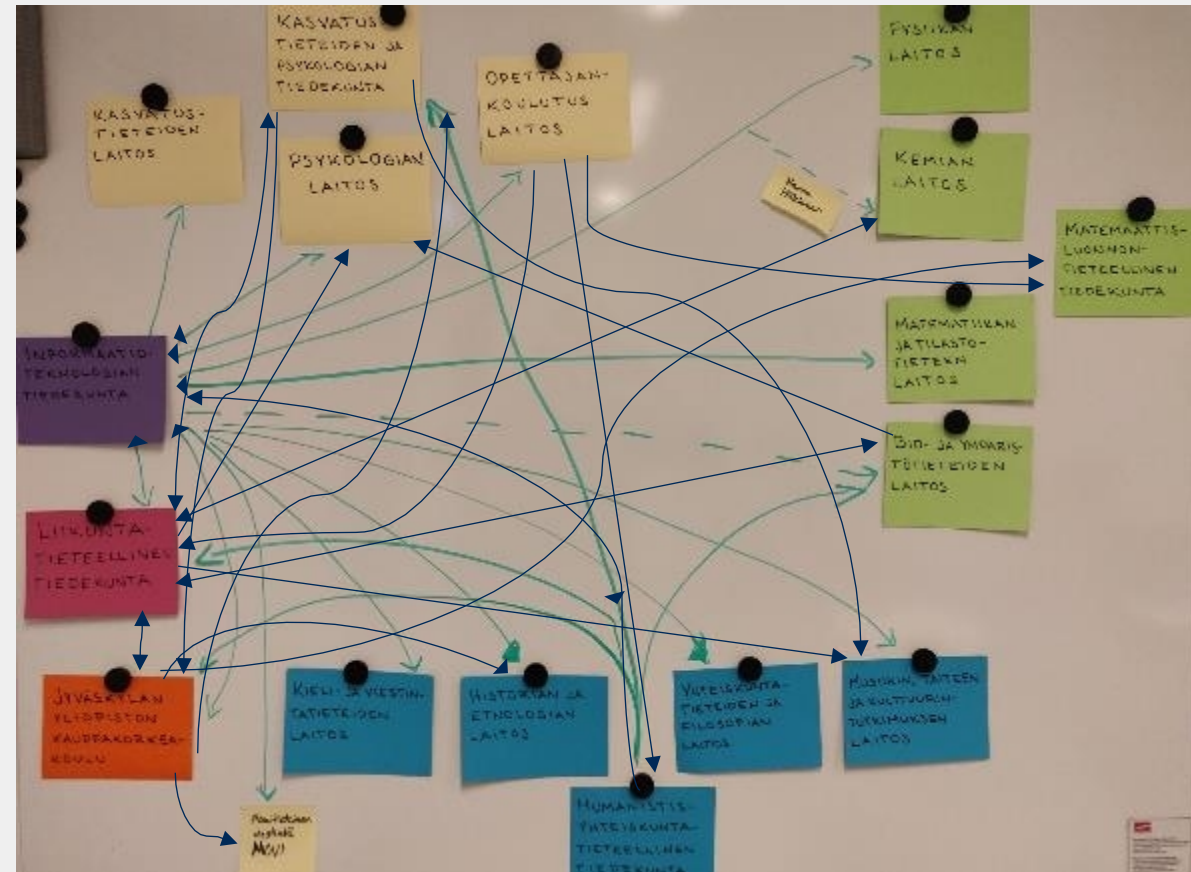
**Opetuksessa ollaan siirtymässä informatiivisista luennoista kohti toiminnallista**

**pienryhmätyöskentelyä** mikä edellyttää paljon pienryhmätiloja, joita tällä hetkellä ei ole riittävästi. Myös verkostoituminen voisi olla helpompaa pienemmässä ryhmässä.



# Nykytila Yhteistyö

- Koetaan, että yhteistyötä tehdään paljon niin yksikön sisällä, JYU:n sisällä kuin muiden tahojen kanssa
- JYU:n sisäisen yhteistyön muodot
  - Koulutus, etenkin aineenopettajakoulutus ja yhteiset kurssit, koulutusohjelmat tai maisteriohjelmat sekä yhteisopettajuus
  - Yhteiset tutkimushankkeet: rahoitushakemukset, datankeruu, tutkimusinfra käyttö
  - Erikoistilojen (laboratoriot, liikuntatilat, studiot, konesalit jne.), laitteiden ja koe-eläinten käyttö ja hoitaminen
  - Sisäisten palveluiden tuottaminen ja käyttäminen
  - Kehittämistyö, niin toiminnan kuin koulutuksen kehittäminen
  - Monitieteellinen verkostotoiminta esim. JYUWell, JYUWisdom, JYU.Edu, JYULearn



Dekaanien keskustelutilaisuudessa 25.4.2023 ja toimintakartoitushaastattelussa esiin nostettua tiedekuntien ja niiden laitosten välistä yhteistyötä.



# Nykytila

## Yhteenvedo

### Tarkoituksenmukainen tilakanta

- Yliopiston tiloja on kehitetty pitkäjänteisesti käyttäjäryhmien tarpeiden lähtökohdista painottaen opetuksen ja tutkimuksen tilatarpeita. Etenkin työhuoneet koetaan toimivina ja niitä kerrotaan käytettävän useimmiten. Opetustiloista parhaiten opetusta palvelevat pienet opetustilat (15-50 hlö) ja pienryhmätilat (max 15 hlö).
- Monipaikkainen asiantuntijatyö on yleistä (40%) ja toimistotilojen osalta kyselyn vastaajista 2/3 on valmiita jakamaan toimistotyötiloja oman yksikkönsä kanssa ja tai laajemmin. Monipaikkaisen työn ja opiskelun myötä tilakanta on nykyiseen tarpeeseen nähden ylimitoitettu ja etenkin toimistotilojen osalta käyttöasteet ovat matalia

### Yhteistyötä edistävät tilat

- Yksiköt kokevat tekevänsä paljon yhteistyötä. JYU:n sisäisiä yhteistyön muotoja ovat pääasiassa koulutus, tutkimushankkeet, erikoistilojen käyttö, sisäisten palveluiden tuottaminen, kehittämistyö ja monitieteellinen verkostotoiminta. Yhteistyön tilat ovat jakautuneet eripuolille kampusta ja monilta osiin pieniin tiloihin, joiden käyttäjäryhmät ovat pieniä suhteessa yliopiston kokoon nähden. Tietoisuus ja ymmärrys yhteistyötä edistävästä tiloista ei vielä kata koko henkilöstöä eikä kaikkia mahdollisuuksia osata hyödyntää.
- Agoran JYUMeet pilottitilan ovat löytäneet kokeilunhaluiset pioneerit. Syyskuussa 2023 Agoran JYUMeetissa n. 70 kävijää

### Resurssiviisuus

- Nykyiset toimintamallit liittyen kustannusten jakoon ja tilojen varauskäytäntöihin ovat johtaneet osaoptimointiin eikä tilakannan kehittäminen ole ollut koko organisaation tasolla johdonmukaisesti linjattua. Tämä on johtanut tilanteeseen, jossa tilankäyttö ei ole kaikilta osin resurssiviisasta
- Opetus- ja toimistotiloissa havaittavissa selkeä tarve resurssiviisauden parantamiseksi:
  - Niissä opetustilanteissa, joissa etäosallistuminen on mahdollista opetustilan kapasiteetista käytetään usein noin puolet tai vähemmän.
  - Toimistotyötilojen käyttöaste havainnointikierrosten perusteella alhainen ja kulunvalvonnasta saatu data tukee havainnointikierrosten johtopäätöksiä